



Sjálfsmatsskýrsla 2023-2024

Heiðarskóli

Reykjanesbæ





Sjálfsmatsskýrsla 2023-2024

Heiðarskóli

Reykjanesbæ

Reykjanesbær, 24. júní 2024



Efnisyfirlit

INNGANGUR	3
1. UM SKÓLANN	3
1.1. SKÓLANÁMSKRÁ.....	4
1.2. SKÓLASTEFNA HEIÐARSKÓLA.....	4
2. SJÁLFSMAT	5
2.1. MATSAÐFERÐIR	6
2.2. SKILGREINING Á INNRA OG YTRA MATI	6
2.3. INNRA MAT 2023 - 2024	7
2.4. YTRA MAT 2023 – 2024	8
3. MATSÁÆTLUN HEIÐARSKÓLA 2023 – 2024	8
4. NIÐURSTÖÐUR SJÁLFSMATS 2023 – 2024	9
4.1. NEMENDAKANNANIR	9
4.1.1. <i>Lestur og lesskilningur</i>	9
4.1.2. <i>Stærðfræði og talnaskilningur</i>	14
4.1.3. <i>Viðhorf nemenda</i>	14
4.2. STARFSMANNAKANNANIR.....	24
4.2.1 <i>Moodup - starfsmannakönnun</i>	24
4.3. FORELDRASAMSTARF.....	25
5. SAMANTEKT	25
5.1. FRAMKVÆMDARMAT Á NOKKUR VERKEFNI Á SKÓLÁRINU 2023 - 2024	25
5.2. SAMANTEKT Á NIÐURSTÖÐUM SJÁLFSMATS 2022 - 2023	27
5.3. UMBÓTAÁÆTLUN 2024 – 2025.....	27
LOKAORD	28

Inngangur

Í þessari skýrslu verður gerð grein fyrir sjálfsmati í Heiðarskóla skólaárið 2023 - 2024. Tilgangur með sjálfsmati er að leggja grunn að skilvirku umbótastarfi í skólanum og gera góðan skóla enn betri. Matið er altækt, þar sem öll helstu svið skólans eru metin, og árangursmiðað þar sem upplýsingarnar verða nýttar sem grundvöllur við ákvarðanatöku um frekari þróun skólustarfsins. Matið er unnið af starfsmönnum skólans á grunni upplýsinga sem safnað hefur verið saman. Það beinist að stofnuninni sjálfri en jafnframt að einstaklingunum innan hennar s.s. starfsfólki og nemendum.

Mat á skólustarfi er liður í lögbundnu eftirlitsstarfi skóla og skólayfirvalda sem hefur þann tilgang að tryggja réttindi nemenda og stuðla að skólaumbótum. Markmið mats og eftirlits er einkum þríþætt. Í fyrsta lagi að fylgjast með að starfsemi skóla sé í samræmi við ákvæði laga, reglugerða og aðalnámskráa. Í öðru lagi að auka gæði skólustarfsins og stuðla að umbótum, tryggja að réttindi nemenda séu virt og að þeir fái þá þjónustu sem þeir eiga rétt á samkvæmt lögum. Í þriðja lagi að veita upplýsingar um skólustarfið, árangur þess og þróun.

Aðalnámskrá grunnskóla 2011, bls. 28-29

Í fylgiskjöllum skýrslunnar eru matsáætlanirnar, áherslu- og umbótaáætlun og þær kannanir sem voru gerðar skólaárið 2023-2024.

1. Um skólann

Þann 21. júlí 1997 var fyrsta skóflustungan tekin að Heiðarskóla. Heiðarskóli er byggður sem tveggja hliðstæðna heildstæður grunnskóli, sem eru tvær bekkjardeildir frá 1. – 10. bekk. Hann er jafnframt fyrsti skólinn á Íslandi, sem byggður er í einum áfanga, með íþróttahúsi og sundlaug. Skólinn tók til starfa haustið 1999.

Í stuttu máli er skólinn þannig byggður að eftir honum endilöngum er breiður og bjartur gangur, stundum kallaður „menntavegurinn“. Sunnan megin við ganginn eru list- og verkgreinastofur og tvær almennar kennslustofur. Norðan megin við ganginn eru þrjú kennslustofuhús á tveimur hæðum, alls 6 almennar kennslustofur í hverju húsi. Kennslustofuhúsin eru auðkennd með litum, gult (yngsta stig), rautt (miðstig) og blátt (unglingastig). Hægt er að opna á milli tveggja stofa á hverri hæð. Í miðrými skólans er

samkomusalur/matsalur á neðri hæð, en á efri hæðinni er stjórnunarrými, námsráðgjafi, fundaaðstaða, skólasafn, tækniver og kaffistofa starfsmanna. Út frá miðryminu í norðurátt er aðstaða til íþróttaiðkunar, sundlaug og íþróttasalur. Skólaárið 2023 - 2024 voru u.þ.b. 410 nemendur í skólanum í 21 bekkjadeild. Við skólann starfa u.þ.b. 70 starfsmenn. Stjórnskipulag skólans byggir á skólastjóra, aðstoðarskólastjóra og tveimur deildarstjórum. Almennir kennara- og starfsmannafundir eru haldnir að meðaltali einu sinni í mánuði og oftast ef þörf þykir.

Nemendaverndarráð er skipað aðstoðarskólastjóra, deildarstjórum, námsráðgjafa, sálfræðingi, kennsluráðgjafa frá menntasviði, hjúkrunarfræðingi og starfsmanni frá Barna- og fjölskylduteymi Reykjanesbæjar. Ráðið fundar hálfsmánaðarlega og hefur það hlutverk að starfa að velferðarmálum nemenda. Skólinn er í góðu samstarfi við menntasvið Reykjanesbæjar. Við skólann starfar skólaráð og fundar það a.m.k. tvisvar sinnum á skólaári. Við skólann er einnig starfandi foreldrafélag og nemendaráð.

1.1. Skólanámskrá

Í Aðalnámskrá grunnskóla er gert ráð fyrir að stefna skólans sé birt með tvennum hætti. Annars vegar er skólanámskrá og hins vegar árleg starfsáætlun skólans.

Skólanámskrá er nánari útfærsla á Aðalnámskrá grunnskóla um markmið, inntak náms og námsmat, starfshætti og mat á árangri og gæðum skólastarfs. Þar birtist m.a. stefna skólans og þau gildi sem starf hans byggir á. Einnig eru þar ýmsar áætlanir s.s. samskiptaáætlun, jafnréttisáætlun, áfallaáætlun, forvarnaráætlun og rýmingaráætlanir. Í árlegri starfsáætlun er m.a. gerð grein fyrir skóladagatali, áherslu- og umbótaáætlun, símenntun starfsmanna, starfsáætlun nemenda, skólareglum, félagslífi nemenda og öðru því sem varðar starfsemi skólans ár hvert. Þar eru einnig birtar upplýsingar um starfsfólk skólans og ýmsar aðrar hagnýtar upplýsingar.

1.2. Skólastefna Heiðarskóla

Í Heiðarskóla er lögð áhersla á metnaðarfullt skólastarf og að traust og virðing ríki milli fólks. Góð samvinna starfsfólks, nemenda, foreldra og annarra samstarfsaðila skólans eru mikilvægir þættir í skólastarfinu. Í skólanum er starfað eftir skólanámskrá undir merkjum menntastefnu Reykjanesbæjar og gerð er starfsáætlun fyrir hvert skólaár. Starfsmenn skólans ígrunda störf sín og leita sífellt leiða til frekari umbóta og stefna að því sameiginlega markmiði að bæta árangur nemenda. Markmiðið er að í Heiðarskóla fari fram metnaðarfullt og gróskumikið skólastarf þar sem nemendum og starfsfólki líður vel.

Í Heiðarskóla eru nemendur settir í öndvegi og kappkostað að þeim líði vel og hæfileikar og færni hvers og eins fái notið sín. Leitast er við að nemendur tileinki sér ábyrga afstöðu gagnvart námi sínu og vinni saman með sem minnstri námsaðgreiningu.

Einkunnarorð skólans eru hugvit, háttvísi og heilbrigði. Áherslupættir eru eftirfarandi:



Markvisst er unnið að þessum áherslupáttum. Í skólanámskrá eru þeim gerð nánari skil og í starfsáætlun og bekkjarnámskrám kemur fram hvernig kennarar vinna með nemendum til að efla þessa þætti í skólastarfinu.

2. Sjálfsmat

Í lögum um grunnskóla 91/2008 36 gr. eru ákvæði um innra mat skóla. Innra matið tekur til alls skólastarfsins. Með því fer fram viðtæk gagnaöflun sem veitir upplýsingar um árangur skólastarfsins og er jafnframt leið til að vinna markvisst að umbótum. Samkvæmt lögum ákveður skólinn sjálfur aðferðir við matið.

Sjálfsmat dregur fram sterkar og veikar hliðar skólans og skapar faglegan grundvöll fyrir umbætur. Matið er ein af forsendum þess að hægt sé að setja fram raunhæfar tillögur til úrbóta á veikleikum í skólastarfinu. Eftir sjálfsmat eru lagðar fram tillögur til úrbóta og gerð áætlun um framkvæmd. Síðar er metið hvort að umbætur hafi skilað árangri. Sjálfsmatið þarf að vera formlegt, altækt, áreiðanlegt, samstarfsmiðað, umbótamiðað, árangursmiðað, stofnana- og einstaklingsmiðað, lýsandi, greinandi og opinbert.

Í Heiðarskóla snýr sjálfsmatið að helstu þáttum skólastarfsins, s.s. markmiðum skólans, líðan, skipulagi, starfinu í skólanum, kennslu, námsmati, aðbúnaði, stjórnun, o.fl.

Stjórnendur bera ábyrgð á framkvæmd sjálfsmats og leggja fram tillögur til úrbóta þar sem við á, hvort tveggja í góðu samstarfi við starfandi teymi.

Tilgangur og markmið með mati á skólastarfi

- Leita leiða til að bæta námsárangur nemenda.
- Efla þekkingu allra starfsmanna á stofnuninni sem heild.
- Auka samstarf og samheldni allra sem koma að skólastarfinu, nemenda, foreldra og starfsmanna.
- Bæta starfsaðstæður og stuðla að betri líðan þeirra sem í skólanum starfa, hvort sem um nemendur eða aðra er að ræða.
- Skapa frjóa umræðu og skoðanaskipti.
- Stuðla að þróun og vexti skólans.
- Tryggja upplýsingamiðlun um starfsemi skólans bæði inn á við og út á við.

2.1. Matsaðferðir

Tvenns konar viðmið eru lögð til grundvallar innra mati skólans. Annars vegar lög og reglugerðir sem grunnskólum er ætlað að starfa eftir og hins vegar skólanámskrá og starfsáætlun en þar kemur fram stefna skólans og markmið.

Við matið er lögð áhersla á að aðferðirnar séu greinandi og fjölbreyttar og falli vel að þeim markmiðum sem unnið er með hverju sinni. Þessi gögn eru m.a. kannanir, spurningalistar, umræðufundir, próf, vettvangsathuganir og gátlistar svo eitthvað sé nefnt. Samhliða formlegu mati eru iðulega gerðar stöðuggreiningar á ýmsum atburðum í skólastarfinu, s.s. árshátíðum, þemadögum, samskiptadögum o.fl. og eru niðurstöðurnar metnar og umbótaáætlanir gerðar.

Gerð er matsáætlun þar sem fram koma þeir þættir í skólastarfinu sem meta á hvert skólaár. Starfsmenn skólans taka ákvörðun um hvað á að meta og hver viðmiðin eiga að vera. Þegar niðurstöður liggja fyrir eru greindir styrk- og veikleikar. Þar sem þörf er á er sett fram áherslu- og umbótaáætlun. Eftir tiltekinn tíma er farið yfir hvort úrbætur hafi skilað tilætluðum eða ásættanlegum árangri.

Matsáætlun og umbótaáætlun fyrir skólaárið er birt í starfsáætlun skólans.

2.2. Skilgreining á innra og ytra mati

Í þessari skýrslu er skilgreiningin á innra og ytra mati eftirfarandi:

Innra mat er framkvæmt af þeim sem vinna í skólanum og er unnið á þeim forsendum. Starfsmenn skólans taka ákvörðun um hvað á að meta, hver viðmiðin eiga að vera og leggja fram umbótaáætlanir þar sem þörf er á.

Ytra mat er framkvæmt af utanaðkomandi aðilum s.s. menntasviði Reykjanesbæjar,

Rannsóknarstofu um þróun skólstarfs hjá Menntavísindasviði Háskóla Íslands, Menntamálastofnun, Sambandi íslenskra sveitarfélaga o.fl. Niðurstöður af mati sem þessir aðilar framkvæma og snúa að innra starfi skólans geta mjög vel stutt við innra mat og stuðla að markvissari nýtingu mats til umbóta fyrir skólann. Því er fjallað um slíkt mat þar sem við á.

2.3. Innra mat 2023 - 2024

2.3.1 Nemendakannanir

Lesferill (fylgiskjöl 1)

Í 2.-10. bekk eru lesfimiþróf lögð fyrir í september, janúar og maí, en í 1.bekk í janúar og maí. Umsjónarkennarar hafa umsjón með fyrirlögn og úrvinnslu í 1. – 7. bekk og sérkennari í 8. – 10. bekk. Niðurstöður eru skráðar í Mentor og þannig komið áleiðis til nemenda og foreldra.

Lesskimun í 1.bekk

Lesskimun í 1. bekk er mats- og stuðningskerfi í lestrarkennslu, ætlað kennurum á yngsta stigi grunnskólans. Lesskimunarþróf er lagt fyrir að hausti í 1. bekk þar sem prófaðir eru þættir sem leggja grunn að lestrarnáminu. Niðurstöðurnar úr þeim þrófum eru nýttar þannig að nemendum er skipt upp í hópa út frá niðurstöðum og unnið sérstaklega með þá þætti sem nemendur þurfa þjálfun í.

Nemendakönnun (fylgiskjöl 2 og 3)

Könnun Skólalúlsins er lögð fyrir nemendum í 6. – 10. bekk. Nemendakönnunin fer fram í fimm 40 - 42 nemenda úrtökum, í september, nóvember, janúar, apríl og maí. Niðurstöður liggja fyrir að vori og eru þær kynntar á starfsmannafund í lok skólaárs eða upphafi þess næsta ásamt umbótaáætlun.

Könnunin Krakkarnir í hverfinu var lögð fyrir nemendum í 5. – 10.bekk á vegum Rannsóknar og greiningu. Nemendur voru spurðir rafrænt um líf þeirra og líðan. Niðurstöður verða kynntar starfsmönnum að hausti 2024.

2.3.2 Starfsmannakannanir

Moodup, starfsmannakönnun (fylgiskjöl 4)

Viðhorf starfsfólks til ýmissa viðburða

Eftir sérstaka viðburði í skólanum s.s. þemadaga, árshátíð, einkunnarorðadaga og fleira er

kallað eftir álitum starfsfólks á því hvernig til tókst. Yfirleitt er það gert með samtali á stigsfundum eða starfsmannafundum en stundum með því að kalla eftir viðbrögðum með tölvupósti/skilaboðum eða með stuttum rafrænum könnunum. Matið er nýtt til þess að gera betur eða breyta þegar viðburður er skipulagður næst.

2.3.3 Foreldrakannanir

Á skólaárinu var foreldrum ákveðinna árganga boðið til samtals við stjórnendur um tiltekna þætti í skólastarfi Heiðarskóla.

2.4. Ytra mat 2023 – 2024

2.4.1 Logos skimunarpróf í 6. og 8. bekk

LOGOS er tölvutækt greiningarpróf sem er grundvallað á rannsóknum á lestrarfærni. Prófinu er ætlað að greina nánar lestrarerfiðleika eða staðfesta grun um lestrarerfiðleika sem komið hafa fram hjá nemendum í almennum lestrarprófum. Prófin eru stöðluð þannig að hægt er að meta niðurstöður í samanburði við viðmið jafnaldra.

2.4.2 Skimunarpróf í stærðfræði

Ekki er lengur lagt fyrir skimunarprófið Talnalykill í stærðfræði, nýtt skimunarúrreði er tekið við sem heitir Talnalína. Var það lagt fyrir í tilraunaskyni á síðasta skólaári og með formlegum hætti á þessu skólaári í 3., 6. og 8. bekk.

3. Matsáætlun Heiðarskóla 2023 – 2024

Matsþáttur	Verkefni	Leiðir	Þátttakendur	Ábyrgðaraðilar	Tími
Lestur og lesskilningur	Lesfimiþróf MMS	Kennarar leggja prófin fyrir	Nemendur	Stjórnendur	Sept., jan. og maí.
	Lesskimun fyrir 1. bekk.	Umsjónarkennarar í 1. bekk og sérkennari	Nemendur í 1. bekk	Umsjónakennarar, sérkennari og deildarstjóri yngra stígs.	Október
	LOGOS lestraraskimun	FRÆ leggur prófin fyrir	Nemendur í 6. og 8. bekk sem ekki náð viðmiði 2 í maí á skólaárinu á undan.	Stjórnendur og FRÆ	Nóvember
Stærðfræði	Talnalína, stærðfræðiskimun	Stærðfræðikennari leggur prófin fyrir	Nemendur í 3. 6. og 8. bekk	Stjórnendur og stærðfræðikennarar	Okt. og des.
Viðhorf nemenda í 6. - 10. bekk.	Skólalupúlsinn	Könnun lögð fyrir nemendur	Nemendur í 6. - 10. bekk	Stjórnendur og Skólalupúlsinn	Sept., nóv., jan, mars og maí

Samtal um skólafarir	Stjórnendur bjóða foreldrum til samtals.	Samtal stjórnenda við foreldra um tiltekna þætti í skólafarir Heiðarskóla.	Stjórnendur og foreldrar.	Stjórnendur	Nokkrum sinnum yfir skólafarir
Viðhorf starfsfólks	Moodup	Könnun send á starfsmannahópin	Allt starfsfólk Heiðarskóla.	Aðstoðarskólafarir	Nóvember, janúar, mars og maí
Viðhorf starfsfólks til ýmissa viðburða og verkefna	Ýmis verkefni, viðburðir og starfsþróun.	Samtöl þar sem metið er hvernig til hefur tekist í ákveðnum verkefnum eða viðburðum.	Starfsfólk	Stjórnendur	Reglulega yfir skólafarir.

4. Niðurstöður sjálfsmats 2023 – 2024

Hér er greint frá niðurstöðum sjálfsmats skólafarir 2023 - 2024

4.1. Nemendakannanir

4.1.1. Lestur og lesskilningur

Markvisst er unnið að því að efla lestur og lesskilning nemenda í Heiðarskóla. Unnið hefur verið eftir aðgerðaráætlun skólans sem var gefin út 2008 og hefur verið endurskoðuð og uppfærð í þrígang síðan þá, síðast skólafarir 2017 – 2018. Í aðgerðaráætluninni má m.a. sjá markmið, viðmið, mat og áætlun til umbóta. Í áætluninni er einnig fjallað um kennsluáferðir, lestrarþjálfun og hugmyndir um hvernig megi auka ánægju af lestri.

Á tíu ára skólaföngu nemenda eru gerðar ýmsar kannanir þar sem hægt er að skoða sérstaklega lestur, lesskilning og hlustun. Lesferill er matstæki sem unnið er af læsisteymi Menntamálastofnunar í samstarfi við aðra sérfræðinga stofnunarinnar. Lesferli er ætlað að meta grunnþætti læsis s.s. lesfimi, lesskilning, ritun, orðaforða og málskilning. Umsjónakennarar í 1. – 7. bekk kanna lesfimi nemenda sinna og sérkennari í 8. – 10. bekk.

Til þess að meta stöðu nemenda í lesfimi og lesskilningi nýtum við okkur það ytra mat sem unnið er eins og LOGOS skimunarprófið sem lagt er fyrir 6. og 8. bekk. Forskimun lestrarerfiðleika á sér þó stað allt frá 1. bekk. Þegar niðurstöður úr þessum skimunum og könnunum eru skoðaðar má sjá hvernig nemendur Heiðarskóla standa sig miðað við jafnaldra.

Niðurstöður úr Skólafarir, svörum nemenda í 6. – 10. bekk, gefa okkur vísendingar um áhuga nemenda á lestri. Kennarar vinna með ýmsu móti að því að vekja áhuga nemenda á lestri og nýta fjölbreyttar áferðir til að efla lestur og lesskilning, s.s. gagnvirkur lestur og hugtakakort.

LOGOS skimunarpróf

Starfsmenn menntasviðs Reykjanesbæjar lögðu fyrir LOGOS skimunarpróf í 6. og 9. bekk en útkoman er skilgreind á eftirfarandi hátt:

- Þeir sem eru undir 15 í hundraðsröð glíma við mikinn lestrarvanda
- Þeir sem eru á milli 15 og 30 eiga við minni lestrarvanda að etja og oft hægt með átaki að lyfta þeim upp yfir 30
- Allir yfir 30 eru í góðri stöðu

Í læsisstefnu Reykjanesbæjar eru sett fram viðmið um árangur í LOGOS lestrarskimun. Viðmiðið er að 80% nemenda mælist utan áhættu en tekið er tillit til tvítyngdra nemenda.

Þeir nemendur sem eru undir viðmiðum Menntamálastofnunar í lesfimi við lok 5. og 8. bekkjar að vori fara í LOGOS lestrarskimun að hausti í 6. bekk og 9. bekk.

Nemendur í 6. bekk

Á skólaárinu fóru 18 nemendur af 46 í LOGOS lestrarskimun og bentu niðurstöðurnar til að 5 nemendur gætu átt við lestrarvanda að stríða og fóru þeir í lesgreiningu á vegum SMS (Skrifstofa menntasviðs Reykjanesbæjar).

Nemendur í 8. bekk

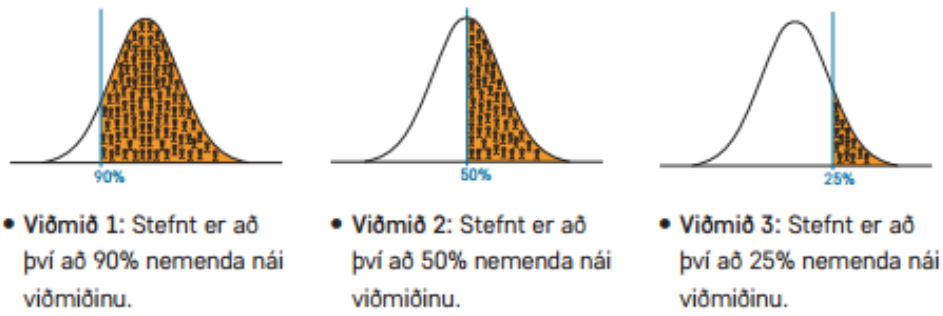
Á skólaárinu fóru 12 nemendur af 44 í LOGOS lestrarskimun og bentu niðurstöðurnar til þess að 30% eða 4 nemendur gætu átt við lestrarvanda að stríða og munu þeir fara í lesgreiningu á vegum SMS haustið 2024.

Viðbrögð:

39% nemenda í 6. bekk og 27% nemenda í 8. bekk fóru í LOGOS skimun þetta skólaárið. Þessar niðurstöður sýna að lestrarárangur nemenda í þessum árgöngum er í eðlilegum farvegi.

Lesferill í 1.-10. bekk

Á skólaárinu voru öll þrjú lesfimiprófin lögð fyrir í öllum árgöngum í september, janúar og maí, að undanskyldum 1. bekk sem fór í janúar og maí. Sama próf er lagt fyrir í öll þrjú skiptin og mæld eru orð á mínútu. Menntamálastofnun gefur út viðmið um árangur í hverjum árgangi og eru þau á þessa leið:



Tafla 1. Máiviðmið fyrir lesfimiþróf *Lesferils* – fjöldi rétt lesinna orða á mínútu.

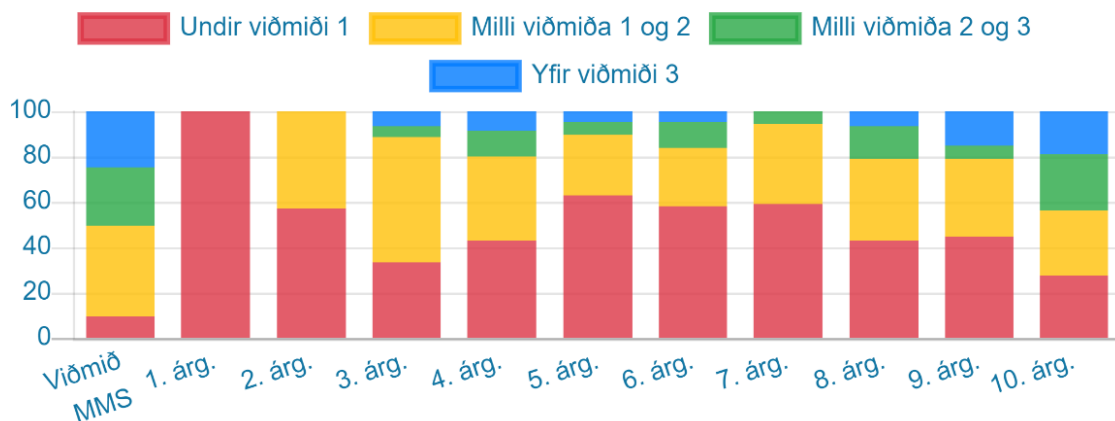
Aldur nemenda	90% viðmið	50% viðmið	25% viðmið
1. bekkur	20	55	75
2. bekkur	40	85	100
3. bekkur	55	100	120
4. bekkur	80	120	145
5. bekkur	90	140	160
6. bekkur	105	155	175
7. bekkur	120	165	190
8. bekkur	130	180	210
9. bekkur	140	180	210
10. bekkur	145	180	210

Lesi má um lesfimiviðmið Menntamálastofnunar hér:

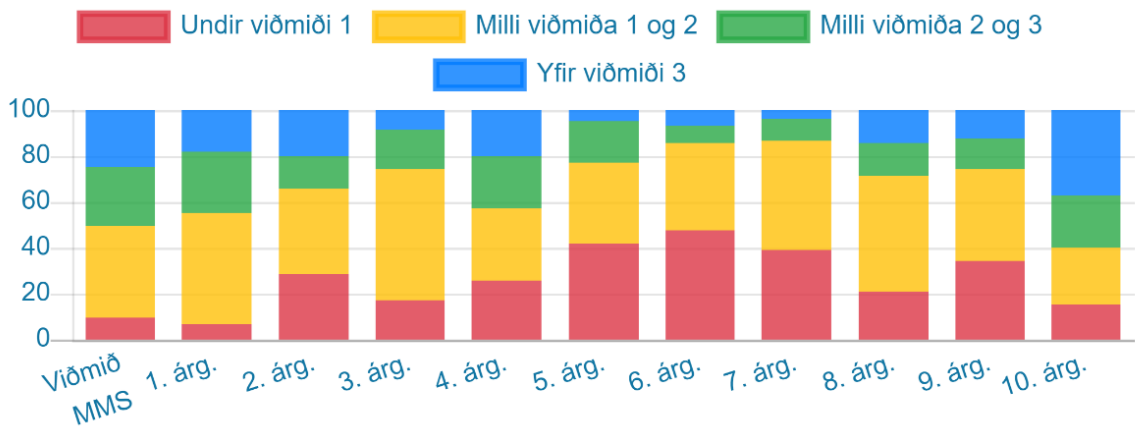
https://mms.is/sites/mms.is/files/lesfimividmid_mms.pdf

Hér fyrir neðan má sjá myndrit fyrir niðurstöður í lesfimi nemenda Heiðarskóla í 1. – 10. bekk í september og í maí. Fremsta súlan sýnir viðmið Menntamálastofnunar.

Hlutföll nemenda eftir frammistöðu samkvæmt viðmiðum Heiðarskóli (Reykjanesbæ), sept. 2023



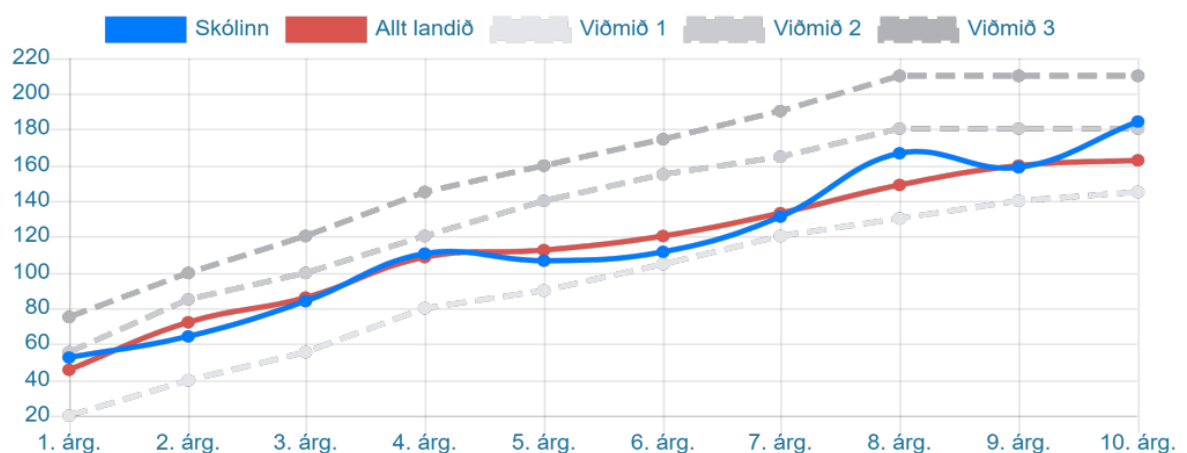
Hlutföll nemenda eftir frammistöðu samkvæmt viðmiðum
Heiðarskóli (Reykjanesbæ), maí 2024



Af efra myndritinu má sjá að í upphafi skólaárs voru niðurstöður lesfimiþrófa allra árganga nokkuð langt frá viðmiðum Menntamálastofnunar. Á neðra myndritinu má svo sjá að framfarir á skólaárinu í öllum árgöngum eru töluverðar. Mjög góður árangur hefur náðst í nær öllum árgöngum.

Á næsta myndriti má sjá meðaltal lesinna orða og viðmið eftir árgöngum. Margir árgangar eru við eða yfir landsmeðaltali, þó þarf að skoða nánar 5. – 6. bekk en þeir árgangar eru undir landsmeðaltali. Virkilega ánægjulegt að sjá árangurinn þar sem vel gengur en áhersla hefur verið lögð á vandaða lestrarkennslu og ánægju af lestri á skólaárinu.

Meðaltal lesinna orða og viðmið eftir árgöngum
Heiðarskóli (Reykjanesbæ), maí 2024



Áhersla er lögð á að allir nemendur taki lesfimiþróf. Hafi það ekki tekist er það m.a. vegna þess að nemendur voru fjarverandi á þeim tíma sem prófað var.

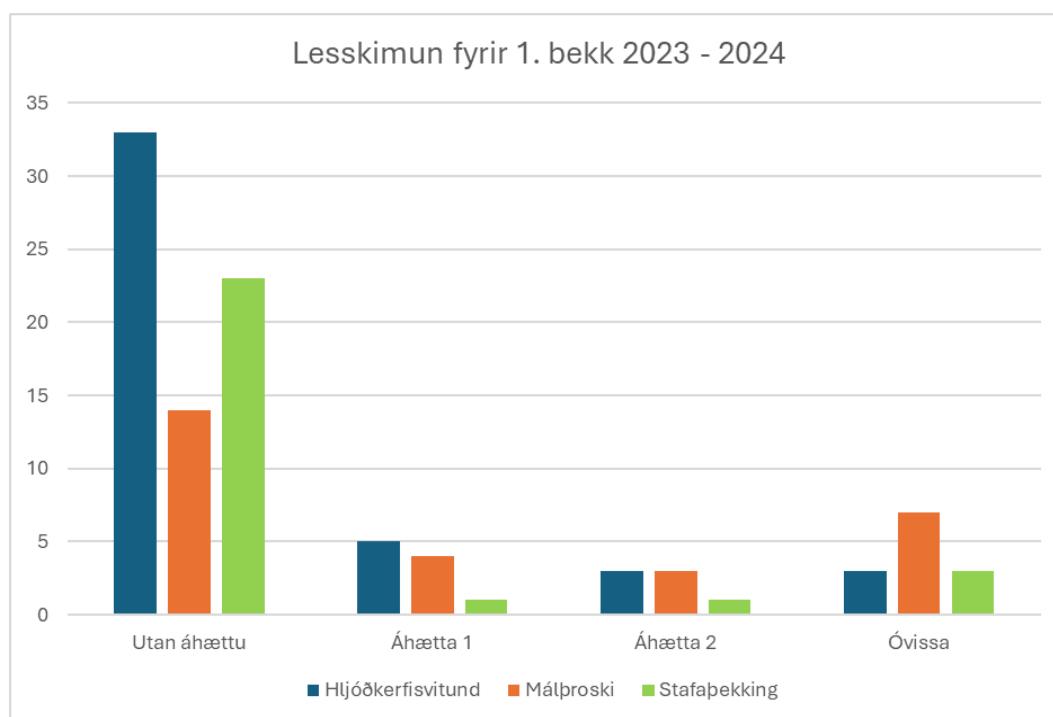
Sérkennarar, deildarstjórar og umsjónar- og íslenskukennarar fóru yfir niðurstöðurnar og brugðist var við þeim. Viðbrögð felast m.a. í því að ákvarða hvaða nemendur fá sérstaka lestrarþjálfun í skóla. Foreldrar fá upplýsingar um niðurstöður lesfimiþróa á Mentor og foreldrar þeirra sem þurfa á markvissri þjálfun að halda eru upplýstir um viðbrögð um leið og óskað er eftir góðu samstarfi.

Lesskimun í 1. bekk

Umsjónarkennarar í samstarfi við deildarstjóra yngra stigs lögðu fyrir lesskimun í 1. bekk. Skimunin kannar stöðu nemenda við upphaf skólagöngu í eftirfarandi lestrarfærniþáttum:

- Málskilningur og orðaforði
- Bókstafa og hljóðabekking
- Hljóðkerfis- og hljóðavitund.

Lesskimunarprófið gerir bekkjarkennurum kleift að kanna hversu vel nemendur eru undirbúnir til að takast á við lestrarnám áður en eiginleg lestrarkennsla hefst að hausti í 1. bekk. Niðurstöður gefa vísbendingar um styrkleika og veikleika í nemendahópnum og veitir upplýsingar um nemendur sem gætu verið í áhættu með að lenda í erfiðleikum með lestrarnám, annars vegar vegna vanda við umskráningu og hins vegar vegna vanda með lesskilning.



Nemendur í 1. bekk eru alls 52 en 1 nemendi fóru ekki í lesskimun vegna fjarveru. Af myndritinu má sjá að meirihluti nemenda er án áhættu í hljóðkerfisvitund og stafabekkingu

en ekki í málþroska. Teljast þessar niðurstöður vera góðar og er ágætt samræmi milli þeirra og niðurstaðna í lesfimi í þessum árgangi.

4.1.2. Stærðfræði og talnaskilningur

Talnalína er mælitæki fyrir grunnfærni nemenda í stærðfræði í 3., 6. og 8. bekk. Var það hannað og þróað af teymi stærðfræðikennara og stjórnenda skólanna í Reykjanesbæ. Enn á þó eftir að þróa þann þátt matsins sem snýr að samantekt niðurstaðna en nú fæst aðeins niðurstaða fyrir hvern og einn nemanda. Því verður bið á því að niðurstöður úr stærðfræðiskimuninni verði birtar í sjálfsmatsskýrslu.

4.1.3. Viðhorf nemenda

Megináhersla er lögð á vellíðan nemenda og að þeir öðlist góða og haldbæra menntun.

Í skólastarfinu á að skapa þær aðstæður að öllum líði vel bæði í starfi og leik.

Í skólastefnu skólans segir m.a

„Í Heiðarskóla eru nemendur settir í öndvegi og kappkostað að þeim líði vel og hæfileikar og færni hvers og eins fái notið sín.“

Þrjú meginþættir skólastefnunnar eru þessar:



Markvisst hefur verið unnið að þessum þáttum. Í starfsáætlun skólans og bekkjarnámskrám kemur fram hvernig unnið er með nemendum til að styrkja þessa þætti. Leitast er við að meta hvort sú vinna hefur borið árangur m.a. með samræðum við nemendahópa og einstaklinga og niðurstöðum kannana s.s. úr Skólapúlsinum.

Nemendakönnun Skólapúlsins í 6. – 10. bekk

Nemendakönnun Skólapúlsins var lögð fyrir í fimm hlutum þar sem u.þ.b. 40 nemendur voru í úrtaki í hvert skipti. Heildarfjöldi þeirra nemenda sem voru í úrtakshópum voru 220 og svöruðu 188 nemendur sem gerir 85,5% svörun. Úrtaksmánuðir skólans voru: september,

nóvember, janúar, mars og maí. Til samanburðar eru íslenskir grunnskólar að svipaðri stærð og Heiðarskóla. Valið á spurningunum sem lagðar voru fyrir var byggt að mestu á rannsóknum á íslenskum PISA gögnum og kvörðum frá Menntamálastofnun og HBSC (Health Behaviour in School-Aged Children) rannsókninni sem er samstarfsverkefni Háskólans á Akureyri og Lýðheilsustöðvar. Valið er endurskoðað árlega að vori á samráðsfundi með notendum kerfisins. Spurningalistinn er á sjö tungumálum: íslensku, sænsku, dönsku, pólsku, litháísku, filippeysku og ensku. Eftirtaldir þættir í þessum flokkum voru mældir:

Virgni nemenda í skólanum:

Ánægja af lestri, þrautseigja í námi, áhugi á stærðfræði, ánægja af náttúrufræði, trú á eigin vinnubrögð í námi, trú á eigin námsgetu, hlutfall nemenda með snjallsíma og símanotkun á skólatíma.

Líðan og heilsa:

Sjálfsálit, stjórn á eigin lífi, vellíðan, áhyggjur og stress - ástæður, einelti, tíðni eineltis, staðir eineltis, í mataráskrift, oftast góður eða frekar góður matur, af hverju ertu ekki í mataráskrift og ábendingar nemenda um matinn í skólanum. .

Skóla- og bekkjarandi:

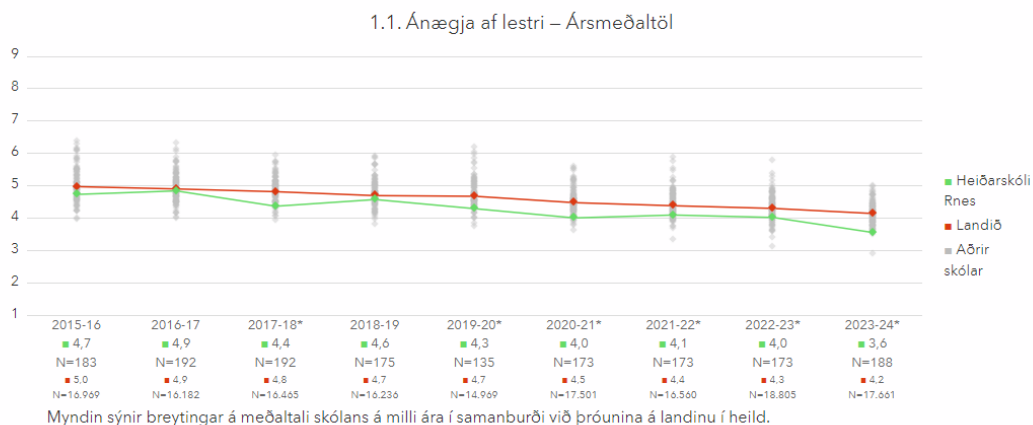
Samsömun við nemendahópinn, samband nemenda við kennara, agi í tímum, virk þátttaka nemenda í tímum, tíðni leiðsagnarmats.

Virgni nemenda í skólanum - Niðurstöður

Hér verður farið yfir niðurstöður þeirra þátta sem mæla virgni nemenda í skólanum og viðbrögð við þeim þáttum sem þarf að greina betur.

Ánægja af lestri

Í Skólapúlsinum er kvarði sem mælir ánægju nemenda á bókalestri. Nemendur okkar mælast marktækt undir meðaltali samanburðarskólanna í þessum þætti og hefur staðan ekki breyst frá síðasta skólaári. Eins og sjá má á myndritinu mælist þessi þáttur marktækt undir meðaltali 5. árið í röð.



Viðbrögð:

Eins og undanfarin ár var unnið að því að auka ánægju nemenda af lestri með ýmsum hætti, m.a. með hvatningu til foreldra um að sýna lestri barna sinna áhuga og hvatningu til nemenda um að lesa áhugaverðar bækur. Einnig með lestrarsprettum og heimsóknnum rithöfunda svo fátt eitt sé nefnt. Lestrarteymið hélt áfram að leita leiða til að efla yndislestur hjá nemendum og var það m.a. gert með því að hafa sýnilega lestrarhvatningu á veggjum skólans, kynna bækur með aðlaðandi framsetningu á bókasafni og með lestrarsprettum. Umsjónakennarar í öllum bekkjum voru með lestrarspretti í apríl og var áhugavert að sjá mismunandi aðferði og framsetningu þeirra.

Í vetur tóku einnig allir grunnskólar í Reykjanesbæ þátt í verkefninu Skólaslit í þriðja sinn sem unnið var í samstarfi við Ævar Þór Benediktsson rithöfund, verkefni sem nemendur höfðu mikla ánægju af. Við teljum að þessi verkefni hafi leitt af sér meiri ánægju af lestri meðal nemenda.

Ekki er talið ásættanlegt að skólinn sé fimmta árið í röð marktækt undir meðaltali í ánægju af lestri og verður áfram unnið að því að leita þeirra leiða sem geta haft jákvæð áhrif á þessa upplifun nemenda okkar af lestri.

Þrautseigja í námi

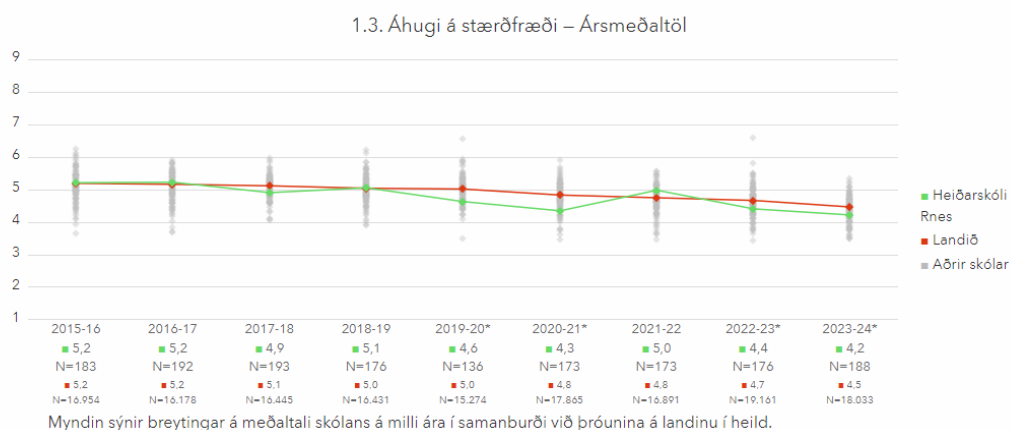
Þrautseigja í námi mælist í meðaltali og hefur ekki breyst frá síðasta skólaári. Þróun innan skólaárs er þó örlítið upp á við. Þrautseigja mældist mest í 10. bekk á þessu skólaári, marktækt yfir meðaltali en mældist hvergi marktækt undir meðaltali. Þrautseigja jókst töluvert í 10. bekk frá því á síðasta skólaári.

Viðbrögð:

Áfram verður unnið markvisst með nemendum að því að auka þrautseigjuna. Kennarar leggja fyrir verkefni við hæfi og styðja við þá með hvatningu og leiðsögn. Nemendur setja sér raunhæf markmið í upphafi skólaársins sem stefnt skal að yfir ákveðið tímabil, með aðstoð kennara og foreldra. Þessi markmið eru síðan yfirfarin og ný markmið sett. Þeir aðilar sem að námi nemandans koma, þ.e. nemandinn sjálfur, kennari hans og foreldrar eiga með þessari vinnu samræðu um námið og er þar með öllum ljóst að hverju er stefnt. Huga þarf að því að efla þrautseigju nemenda með því að gefa slíkri umræðu og hvatningu rými í kennslu og samskiptum. Leiðbeina þarf nemendum okkar með hvað þrautseigja er og hvernig við nýtum hana. Verkefnin þurfa að vera krefjandi, áhugaverð og þannig gerð að þau auki metnað og þá um leið þrautseigju nemenda.

Áhugi á stærðfræði

Skólinn mælist marktækt undir meðaltali í áhuga á stærðfræði. Í 6. Og 9. Bekk mælist skólinn marktækt undir landsmeðaltali en ekki í öðrum árgöngum. Athygli vekur hversu lítinn áhuga stúlkur hafa á stærðfræði en þær mælast marktækt undir landsmeðaltali en ekki drengi. Einnig virðist sem áhuginn hafa dalað talsvert eftir því sem á skólaárið hefur liðið.



Viðbrögð:

Stærðfræðikennarar fóru yfir niðurstöðurnar á síðasta skólaári og unnu í því að finna leiðir til að viðhalda og auka áhuga nemenda. Stærðfræðistefna skólans leit dagsins ljós og hefur verið virkjuð. Eitt af markmiðum í þeirri stefnu er að auka áhuga nemenda á stærðfræði. Einnig útbjó teymið svokallaða stærðfræðikassa sem innihalda gögn sem henta til stærðfræðikennslu í hverjum árgangi og afhentu bekkjum þau.

Keypt voru ýmis konar stærðfræðispil sem kennarar fengu kynningu á og geta svo nýtt til

stærðfræðikennslu. Vonast er til að þetta hafi áhrif á ánægju nemenda af stærðfræði.

Ánægja af náttúrufræði

Ánægja af náttúrufræði mælist marktækt undir meðaltali líkt og undanfarin ár. Þróunin yfir skólaárið er á þá leið að áhuginn eykst eftir því sem á það líður en dvínar svo aftur í lok þess. Áhugi nemenda í 6. og 7. bekk er yfir meðaltali en undir í 8. - 10. Bekk. Athygli vekur að áhugi stúlkna á náttúrufræði er verulega undir langsmeðaltali.

Viðbrögð:

Á skólaárinu var nokkur áhersla lögð á verkleg verkefni, lausnaleit og samvinnu í náttúrufræði á unglingsstigi. Voru þau skref stigin í átt að því að auka áhuga nemenda á viðfangsefnum náttúrufræðinnar en í fyrra var það markmið sett til næstu ára. Metið er hvað tókst vel og byggt á þeirri reynslu sem varð til á þessu skólaári. Áfram verður rýnt í náttúrufræðikennsluna og leiða leitað til að gera hana markvissari og áhugaverðari í augum nemenda.

Trú á eigin vinnubrögð í námi/ Trú á eigin námsgetu

Trú á eigin vinnubrögð mælist í landsmeðaltali og trú á eigin námsgetu marktækt yfir sem er aukning frá fyrra skólaári. Mikil ánægja er með þessar niðurstöður og er stefnan að halda áfram að efla þess þætti.

Viðbrögð:

Eftir sem áður verður unnið að því að efla trú nemenda á eigin vinnubrögðum í námi með hvatningu og jákvæðu námsumhverfi. Unnið verður markvisst að því að tengja uppeldi til ábyrgðar við jákvætt námsumhverfi og árangur í námi. Einnig haldast þessir þættir saman við þrautseigju í námi og það sem við ætlum að efla í þeim þætti.

Hlutfall nemenda með snjallsíma/símanotkun á skólatíma

Hlutfall nemenda með snjallsíma er marktækt undir landsmeðaltali. Nemendur í 6. – 7. bekk eru verulega langt undir landsmeðaltali en 8. – 10. bekkur er yfir landsmeðaltali.

Símanotkun á skólatíma er þó ekki í samræmi við hlutfall nemenda með símann í skólanum þar sem nemendur virðast nýta símann meira í skólanum en aðrir nemendur landsins, þó ekki marktækt.

Viðbrögð

Stefnt er að því að minnka notkun á unglingastigi og farið verður sú leið að vinna með nemendum. Spyrja hvernig þeir sjá þetta fyrir sér og gera jafnvel símalaus svæði á unglingagangi og fleira í þeim dúr. Foreldrar nemenda í 6. og 7. bekk munu áfram þurfa að fylla út eyðublað þess efnis að nemendur megi hafa síma meðferðis en á þeim skal vera slökkt og þeir í skólatösku til loka skóladags.

Líðan og heilsa - Niðurstöður

Viðmið Heiðarskóla í eftirfarandi þáttum sem mæla virkni nemenda er að mælingar sýni niðurstöður í eða yfir meðaltali samanburðarskólanna. Skólinn setur sér önnur viðmið í tveimur þáttum. Í eineltis þættinum er viðmiðið að skólinn sé í eða undir meðaltali.

Sjálfsálit/Stjórn á eigin lífi/Vellíðan

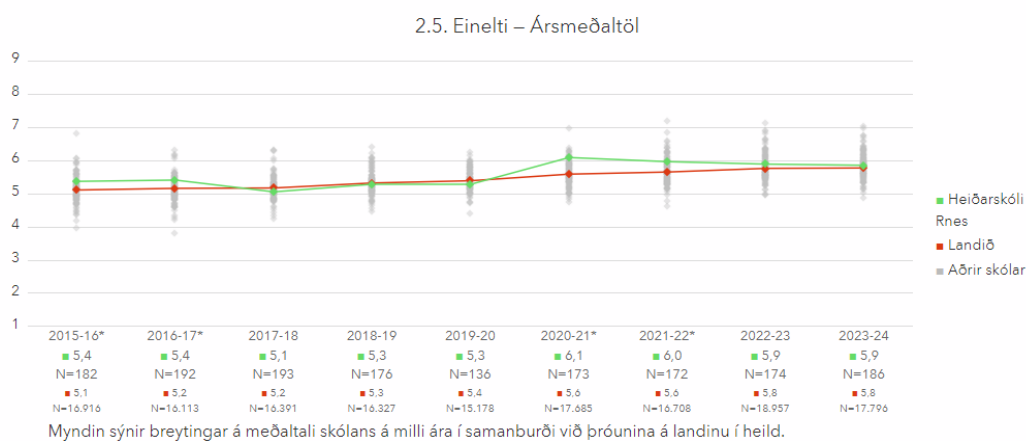
Þessir þrír þættir mælast rétt yfir landsmeðaltali, þó ekki marktækt. Strákar mælast hærra en stelpur í öllum þremur þáttum, bæði í skólanum og á landsvísu.

Viðbrögð:

Þessir þættir haldast allir í hendur í mælingum ársins. Eftir sem áður verður unnið að því að efla jákvæða sjálfsmynd nemenda og hugað að sjálfstyrkingu þeirra. Áhersla verður lögð á jákvæðan bekkjarbrag og eflandi skólaumhverfi. Unnið verður markvisst að því að tengja uppeldi til ábyrgðar við þessa þætti m.a. með þarfagreiningu og vinnu með hana.

Einelti

Þegar spurt er um einelti mælist það í landsmeðaltali sem er eins og á síðasta skólári og hefur þróunin því verið í rétta átt. Talsverð aukning mælist frá mars og fram í maí en helst stöðugt á landsvísu.



Tíðni eineltis

Tíðni eineltis mælist rétt undir landsmeðaltali en ekki marktækt. Tíðni eineltis lækkar umtalsvert innan skólaárs eða úr 18,4% í upphafi skólaárs og niður í 5,6% í lok þess.

Viðbrögð:

Niðurstöður sýna að við náum ekki markmiði um að vera undir meðaltali í einelti og tíðni þess en þróunin er þó í rétta átt.

Haldið verður áfram að rýna niðurstöður enn frekar og unnið verður að því að efla bekkjarbrag, halda bekkjarfundum reglulega og áætlun gerð sem miðar að því að leysa samskiptamál fyrr. Samstarf námsráðgjafa og umsjónarkennara verður áfram öflugt og eftir sem áður verður unnið í anda Uppbyggingarstefnunnar. Tengslakannanir eru lagðar fyrir í bekkjum og unnið verður markvisst úr þeim til að styrkja þá sem ekki tilheyra hóp og auka tengingu á milli allra í bekknum. Einnig verður farið í að efla félagsfærni nemenda. Samskipta- og eineltisteymi hefur sett fram áætlun sem mun gera þeirra störf markvissari og sýnilegri, teymið sem heldur utan um Uppbyggingarstefnuna mun áfram efla það starf og hefur til að mynda gert verkáætlun til tveggja ára og teymi heilsueflandi skóla mun áfram beina sjónum sínum að geðrækt.

Mataráskrift/Oftast góður eða frekar góður matur

Þegar spurt er um hvort nemendur eru í mataráskrift mælist það undir landsmeðaltali en þó ekki marktækt. Fjöldi nemenda sem eru í áskrift tók dýfu um mitt skólaár en jókst aftur á vormánuðum.

Þegar spurt eru um hvort maturinn sé góður eða frekar góður sýna niðurstöður að við erum talsvert yfir landsmeðaltali í þeim þætti, sér í lagi í janúar en þá voru nemendur alsælir með matinn.

Viðbrögð:

Mikilvægt er að halda áfram að hvetja nemendur til þess að borða hollan og góðan mat. Einnig að vera í góðu samstarfi við Skólamat sem sér um skólamáltíðir.

Skóla- og bekkjarandi - Niðurstöður

Viðmið Heiðarskóla í eftirfarandi þáttum sem mæla virkni nemenda er að mælingar sýni niðurstöður í eða yfir meðaltali samanburðarskólanna.

Samsömun við nemendahópinn

Í könnuninni er kvarði sem mælir samsömun nemenda við nemendahópinn og er honum ætlað að draga saman viðhorf nemenda til skólans og meta að hve miklu leyti nemendum þykja þeir tilheyra nemendahópnum og að skólinn sé staður þar sem þeim líður vel. Í heild mælast nemendur okkar í meðaltali.

Viðbrögð:

Umsjónarkennarar vinna að því að skapa samheldni innan bekkja og árganga og efla samvinnu nemenda. Haldnir eru bekkjarfundir og unnið að því að skapa góðan bekkjarbrag. Á miðstigi erum við með ART, Baujuna, Verkfærakistuna, Leikjavini og Uppeldi til ábyrgðar sem allt miðar að því að efla einstaklinga eða hópa og auka umburðarlyndi.

Samband nemenda við kennara

Fjórða árið í röð mælist þessi þáttur marktækt undir meðaltali en þróunin stendur í stað frá fyrra skólaári. 6. bekkur mælist marktækt undir landsmeðaltali en aðrir árgangar ekki.

Viðbrögð:

Í þessum matsþætti eru spurt hversu ósammála eða sammála nemendur eru eftirfarandi setningum:

- ✓ Nemendum semur vel við flesta kennara
- ✓ Flestir kennarar eru áhugasamir um að nemendum líði vel
- ✓ Flestir kennarar mínir hlusta vel á það sem ég hef að segja
- ✓ Ef mig vantar auka aðstoð þá fæ ég hana frá kennurum mínum
- ✓ Flestir kennarar eru sanngjarnir við mig

Það gefur auga leið að efla þarf samband nemenda og kennara. Unnið verður að því með bekkjarfundum, vinnu í Uppbyggingarstefnunni og auknu nemendalýðræði. Þegar nemendur setja sér markmið að hausti sem þeir endurmeta í janúar verður farið yfir hvernig þeir sjá fyrir sér að þessi þáttur geti orðið betri. Munu kennarar nýta þær niðurstöður til að bæta þennan þátt.

Agi í tímum

Þegar spurt er um aga í tímum mælist hann í heildina í meðaltali samanburðarskólanna eins og undanfarin skólaár. 6. og 8. bekkur mælast marktækt undir landsmeðaltali en 7. bekkur marktækt yfir. 9. og 10. bekkur mælast í landsmeðaltali.

Viðbrögð:

Á liðnu skólaári, eins og undanfarin ár, hafa kennarar m.a. samstillt aðferðir sínar við agastjórnun. Í ár var sérstaklega horft til að opinna rýma eins og skólaganga og matsals. Í heildina má sjá að árangur hefur náðst af þeim viðbrögðum. Áfram verður unnið að því að bæta aga í skólanum.

Virk þátttaka nemenda í tímum

Nemendur skólans mælast rétt yfir landsmeðaltali en þó ekki marktækt í heildina.

Viðbrögð

Farið verður yfir með kennurum leiðir til þess að efla þátttöku nemenda í kennslustundum, til að mynda með því að efla nemendur í umræðutímum og virkja þá enn frekar í fjölbreyttum verkefnaskilum.

Tíðni leiðsagnarmats

Nemendur skólans mælast marktækt undir landsmeðaltali eins og undanfarin ár.

Viðbrögð

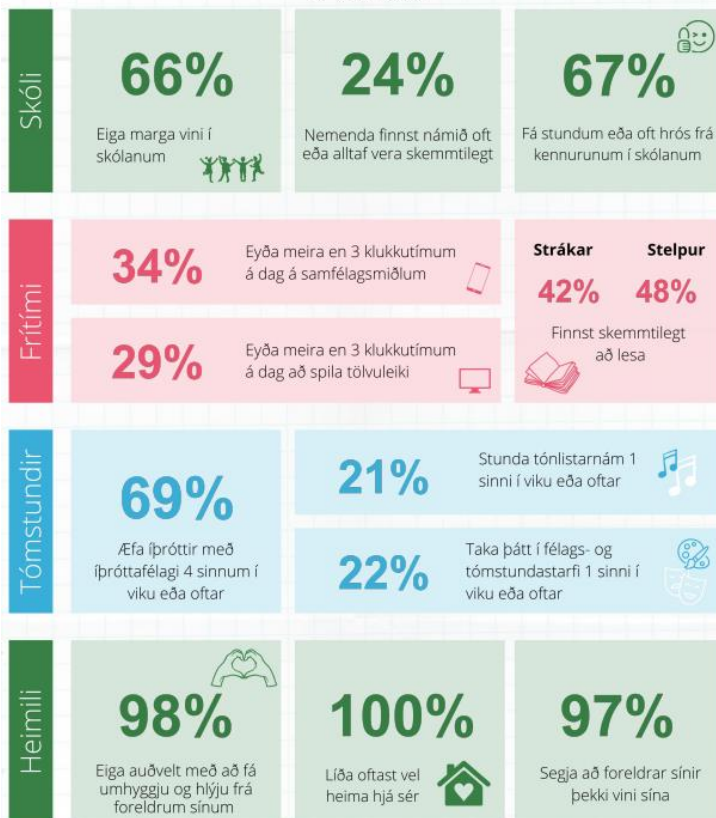
Áfram verður unnið að því að efla leiðbeinandi kennsluhætti og leiðsagnarmat. Kennarar eru eftir sem áður áhugasamir og viljugir til þess að bæta þessa þætti.

Niðurstöður úr Krakkarnir í hverfinu 2023

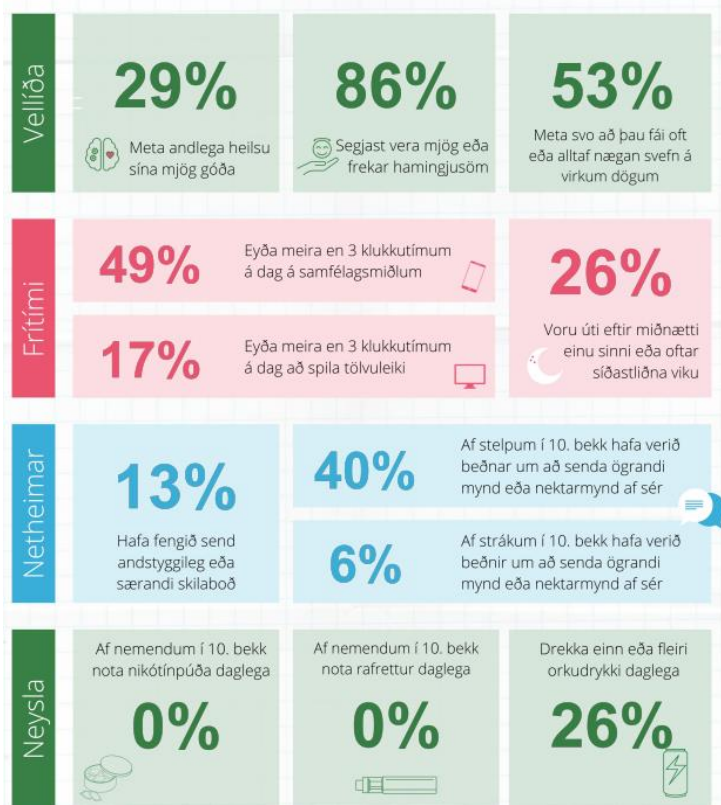
Könnun var lögð fyrir nemendur í 5. – 7. bekk og 8. – 10. bekk. Framkvæmd og úrvinnsla var á vegum Rannsóknar og greiningar með góðri samvinnu við sveitarfélög og skóla. Nemendur voru spurðir rafrænt um margt sem snýr að þeirra lífi og líðan. Skólinn fékk skýrslu sem sjá má í fylgiskjali 3, en hér fyrir neðan má sjá helstu niðurstöður fyrir miðstig og unglíngastig. Niðurstöður sem þessar nýtast skólanum mjög vel sem og foreldrum. Eins og sjá má líður nemendum í 5. – 7. bekk almennt vel, eru í góðu sambandi við foreldra sína og eru í virkni eftir skóla. Nemendur í 8. – 10. bekk hafa það nokkuð gott og er meiri hluti hamingjusamur en það vekur athygli hversu margar stúlkur hafa verið beðnar að senda óviðeigandi myndir af sér og hversu margir nemendur eyða meira en þremur klukkutímum í símanum á dag. Ánægjulegt er að sjá að enginn nemandi notar nikótínþúða eða rafrettur.

Lykiltölur í lífi barna 2023

5.-7.bekkur



Lykiltölur í lífi barna 2023



4.2. Starfsmannakannanir

4.2.1 Moodup - starfsmannakönnun

Í ár samdi Reykjanesbær við fyrirtækið Moodup um reglulegar vinnustaðagreiningar og fóru þær fram í nóvember, janúar, mars og maí. Þessi aðferðafræði er orðin útbreidd og reynd og er áætlað að um 70.000 starfsmenn á Íslandi taki þátt í reglulegum púlsmælingum. Þessi aðferð er ætlað að hjálpa öllum að hlúa vel að vinnustaðnum og að allir leggi sig fram við að skapa uppbyggilega vinnustaðamenningu. Það er frábært fyrir alla að fá reglulega mælingu og fylgjast með breytingum á milli, hlúa að því sem vel er gert og huga að því sem þarf að bæta. Það eru 10 þættir sem liggja til grundvallar og eru þeir eftirfarandi:

Samsvörun, samskipti, vöxtur í starfi, samband við yfirmann, samband við jafningja, viðurkenning, ánægja, heilsa og vellíðan, aðbúnaður og helgun.

Þátttaka í könnuninni var einstaklega góð eða um 99% í heildina og má því segja að niðurstöður hennar séu marktækar fyrir skólann.

Í heildina kom könnunin mjög vel út. Á myndinni hér fyrir neðan má sjá hverjir eru helstu styrkleikar skólans sem og undir hvaða drifkrafti þeir styrkleikar eru. Sjá má að drifkrafturinn heilsa og vellíðan kemur vel út.



Eins og sjá má eru þetta virkilega ánægjulegar niðurstöður og benda þær til þess að starfsfólki líði vel.

Á myndinni hér fyrir neðan má sjá hverjir veikleikar eru sem og undir hvaða drifkrafti þeir eru.



Eins og sjá má koma er helsti veikleikinn tengdur álagi á starfsfólk og þarf því að halda áfram að rýna í það hvað hægt er að gera til þess að minnka álagið.

Viðbrögð

Stjórnendur munu rýna enn frekar í niðurstöður og vinna bæði með styrkleika og veikleika. Starfsfólk verður fengið til að koma með hugmyndir að því hvað hægt er að gera til þess að bæta það sem á þarf að halda sem og viðhalda því sem vel er gert.

4.3. Foreldrasamstarf

Á skólaárinu voru tveir samtalsdagar þar sem nemendur koma ásamt foreldrum sínum og eiga samtál við umsjónakennara. Fyrri dagurinn er í september og er markmiðasetningadagur en þá setja nemendur sér markmið fyrir komandi skólaár. Seinni dagurinn er í janúar og þá fara nemendur yfir þau markmið sem þeir settu sér í september.

Á síðasta skólaári voru foreldrar boðaðir til samtals við skólastjórnendur um skólafárið. Í ár var breyting gerð sem var á þá leið að foreldrum ákveðinna árganga var boðið til samtals og samvinnu. Fundirnir voru 2 – 3 með þeim árgöngum sem um ræðir og gáfust þeir vel.

Á næsta skólaári er áformað að halda áfram árgangafundi sem og stóran samtalsfund þar sem allir eru boðaðir saman.

5. Samantekt

5.1. Framkvæmdarmat á nokkur verkefni á skólaárinu 2023 - 2024

Í upphafi skólaárs var lögð fram umbótaáætlun sem sjá má í eftirfarandi töflu þar sem einnig kemur fram mat á framkvæmdinni. Ákveðnir þættir voru lagðir fyrir tiltekin teymi og voru í

vinnslu á skólaárinu. Lestrarteymið fékk t.a.m. niðurstöður varðandi lesturinn, samskiptateymi, teymi Uppeldis til ábyrgðar og heilbrigðisteymi niðurstöður varðandi líðan nemenda, stærðfræðiteymið fékk niðurstöður varðandi stærðfræðina og að lokum fengu stjórnendur niðurstöður varðandi farsælt skólastarf/skólaþróun. Meðal verkefna teymanna var að vinna með niðurstöðurnar og setja inn í áætlun vetrarins.

Efnisþættir	Aðgerðir/Viðbrögð	Umsjón	Viðmið	Mat á framkvæmd
Lestur er lífsins leikur	Áfram var unnið að því að auka ánægju nemenda af lestri, viðhalda góðum árangri í lesfimi og vinna markvisst að góðum kennsluháttum í lestri.	Deildarstjóri, lestrarteymi, kennarar og foreldrar	Notast var við niðurstöður úr Skólapúlsum og lesfimi MMS.	Verkefnið gekk í heild vel. Lestrarteymið stóð fyrir lestrarhvetjandi verkefnum og óreyndir umsjónarkennarar fengu leiðsögn og stuðning í fyrirlögn mats í lestri, bæði hraðlestri og lestrarlagi sem saman kallast lesfimi. Niðurstöður úr lestrarmati MMS voru í heildina góðar. Árangur af þessari vinnu skilaði sér þó því miður ekki í betri niðurstöðum í þeim þætti Skólapúlsum sem mælir ánægju nemenda af lestri. Ekki var rýnt í lestraráætlun skólans.
Það er gaman í stærðfræði	Áfram var unnið að því að byggja upp jákvætt stærðfræðiumhverfi, leyfa nemendum að vera virkir í eigin námi og læra af reynslunni. Stærðfræðiteymi kennara, sem myndað var haustið 2021, gaf út stærðfræðistefnu Heiðarskóla.	Aðstoðarskólastjóri og stærðfræðiteymi skólans.	Notast var við niðurstöður úr Skólapúlsum.	Verkefnið gekk vel. Stærðfræðiteymið hefur lokið við stærðfræðistefnu skólans og rýnt í námskrár. Niðurstöður úr Skólapúlsum sýndu þó því miður að áhugi á stærðfræði dvínaði. Kassar með gögnum til stærðfræðikennslu fóru til allar bekkja. Einnig voru keypt stærðfræðispil.
Góð samskipti og vellíðan nemenda	Áfram unnið að því að auka vellíðan nemenda í skólanum og efla jákvæð samskipti. Hugað var að því hvernig skólinn getur stuðlað að öryggi og heilbrigðu umhverfi.	Skólastjórnendur, samskiptateymi, teymi Uppeldis til ábyrgðar og teymi heilsueflandi skóla, kennarar, nemendur.	Notast var við niðurstöður úr Skólapúlsum.	Niðurstöður úr Skólapúlsum sýna að skólinn er á rétttri leið. Teymi Uppeldis til ábyrgðar setti fram námsáætlun vetrarins fyrir kennara og í hverjum mánuði voru gefin út fréttabréf með áherslum mánaðarins. Unnið verður áfram með að bæta líðan nemenda skólans með markvissri vinnu allra í skólasamfélaginu.
Farsælt skólastarf / Fjölbreytt og öflug	Unnið var að því að tengja starfsþróun kennara inn í skólastarfið og að koma til móts við símenntunarþörf kennara. Á þessu skólaári var horft	Kennarar og skólastjórnendur	Niðurstöður úr starfsmanna-könnun og samtali stjórnenda við kennara.	Markvisst voru ýmsar upplýsingar varðandi starfsþróun og nám sendar á kennara til upplýsinga. Starfsfólk fékk handleiðslu frá Kristínu Lillendahl sem gafst

skólaþróun	til þess að bjóða upp á hagnýta fræðslu í tengslum við fjölbreytta nemendahópa.			mjög vel. Einnig fóru kennarar á ýmis námskeið, m.a. um hvernig best er að takast á við krefjandi hegðun í skólastofunni.
-------------------	---	--	--	---

5.2. Samantekt á niðurstöðum sjálfsmats 2022 - 2023

Umbótavinnan er í góðum farvegi og okkur hefur áunnist margt. Mælingar sýna okkur þó ekki þær niðurstöður sem við hefðum viljað sjá í upplifun og viðhorfum nemenda og því þurfum við að meta vel næstu skref. Haldið verður áfram með sömu efnisþætti fyrir skólaárið 2024 – 2025, þar sem áfram verður leitað leiða til að auka ánægju nemenda af lestri, unnið enn markvissara að því að auka vellíðan nemenda, stærðfræðistefnan verður virkjuð enn betur og símenntunarþörf kennara mætt með markvissum hætti. Niðurstöður nemendakönnunar Skólapúlsins sýndu að huga þarf að áhugahvöt nemenda þegar kemur að lestri, stærðfræði og náttúrufræði og leita leiða til að bæta samband nemenda og kennara í ákveðnum árgöngum. Hvað lesturinn varðar sýna lestrarmælingar MMS góðan árangur í lesfimi í allflestum árgöngum. Niðurstöður starfsmannakönnunar Moodup voru almennt góðar en sérstaklega þarf að huga að leiðum til að draga úr álagi í starfi.

5.3. Umbótaáætlun 2024 – 2025

Verkefni	Inntak	Þátttakendur	Ábyrgðar- aðilar	Markmið	Mat
Móðurmálið er málið	Að auka ánægju nemenda af lestri sem helst í hendur við góðan lestrarárangur í lesfimi. Að efla íslenskukennslu á öllum stigum og fyrir alla nemendur	Kennarar, foreldrar, nemendur	Skólastjórnendur	Við viljum ná að viðhalda árangri sem náðst hefur og auka ánægju nemenda af lestri og lestrartengd-um verkefnum. Lestraráætlun skólans verður rýnd. Rýnt verður í námsskrár og hæfnivið í íslensku á öllum stigum og hafin verður vinna að íslenskuáætlun Heiðarskóla.	Niðurstöður úr Skólapúlsinum. Niðurstöður úr lesfimi MMS. Samtöl við kennara og nemendur

Góð samskipti og vellíðan nemenda	Að nemendum líði vel í skólanum, að nemendur eigi í góðum samskiptum. Að skólinn stuðli að öruggu og heilbrigðu umhverfi.	Starfsfólk skóla, nemendur	Skólastjórnendur	Við viljum sjá mælanlegan árangur í Skólapúlsinum skólaárið 2024 – 2025. Sérfræðingur ráðinn sem verður ráðgefandi fyrir nemendur og fjölskyldur þeirra. Stefnt er að því að efla farsældarvinnu sem þegar er hafin. Lýðræðisráð nemenda verða endurvakin.	Niðurstöður úr Skólapúlsinum og fleiri könnunum.
Kennsluáferðir og námsmat	Að nemendur fá fjölbreytta og innihaldsríka kennslu og námsmat sem styður við kennsluna.	Kennarar, nemendur	Skólastjórnendur	Bekkjarnámsskrár verða endurskoðaðar markvisst. Námsskrár og hæfniðviðmið verði yfirfarin í flestu námsgreinum. Farið verður í að endurskoða hvernig námsmat í Heiðarskóla er birt.	Niðurstöður úr Skólapúlsinum. Samtal við kennara, nemendur og foreldra.
Farsælt skólastarf (Fjölbreytt og öflug skólapróun)	Að tengja starfsþróun kennara inn í skólastarfið. Að koma til móts við símenntunarþörf þeirra og bæta líðan starfsfólks og upplifun af álagi í starfi.	Kennarar, skólastjórnendur	Skólastjórnendur	Að ná betur að stjórna álagi á kennara sem og líðan þeirra.	Starfsmannasamtöl, Könnun lögð fyrir kennara.

Lokaorð

Í þessari skýrslu hefur verið gerð grein fyrir ýmsum þáttum í skólastarfinu, mat á þeim þáttum og viðmiðum þar sem það á við. Vinna við matið á að nýtast öllu starfsfólki skólans til þess að bæta starfið fyrir komandi skólaár og gera gott starf enn betra.



REYKJANESBÆR

Í KRAFTI FJÖLBREYTILEIKANS